

令和4年度

事業報告概要



社会福祉法人東益津福祉会

特別養護老人ホーム高麓

目 次

I	法人・施設概要	
	1. 法人・施設概要	1
	2. 経営理念・運営訓・ミッション	2
	3. 法人役員・評議員等	3
	4. 職員の状況	4
II	令和4年度 高麓事業報告	7
	特別養護老人ホーム高麓（介護老人福祉施設）	8
	特別養護老人ホーム高麓（短期入所生活介護）	11
	ユニット型特別養護老人ホーム高麓（介護老人福祉施設）	13
	ユニット型特別養護老人ホーム高麓（短期入所生活介護）	16
	高麓デイサービスセンター（通所介護）	18
	高麓デイサービスセンターきすみれ（認知症対応型通所介護）	20
	高麓訪問介護ステーション（訪問介護）	22
	高麓居宅介護支援事業所（居宅介護支援）	24
	いきいきサークル	26
	○給食業務内容	27
III	令和5年度 社会福祉法人東益津福祉会 事業計画	29
	令和5年度 特別養護老人ホーム高麓 事業計画	30

I 法人・施設概要

1. 法人施設・概要

- (1) 法人名 社会福祉法人 東益津福祉会
法人認可 昭和52年 7月20日
- (2) 法人施設 本部 焼津市 坂本385番地の1
所在地 たかくさ保育園 焼津市 坂本449番地の2
特別養護老人ホーム高麓 焼津市 坂本385番地の1
施設(高麓)敷地面積 4,460.50㎡
建物構造 鉄筋コンクリート3階建
延面積 6,589.43㎡
高麓デイサービスセンターきすみれ 焼津市 駅北4丁目3番地の6
- (3) 運営施設
- ・たかくさ保育園 定員 90名
 - ・児童育成たかくさクラブ(焼津市放課後児童健全育成事業)
 - ・特別養護老人ホーム高麓(介護老人福祉施設) 定員 50名
 - ・特別養護老人ホーム高麓(短期入所生活介護) 定員 20名
(身体・知的障害者短期入所事業)
 - ・ユニット型特別養護老人ホーム高麓(介護老人福祉施設) 定員 50名
 - ・ユニット型特別養護老人ホーム高麓(短期入所生活介護) 定員 10名
 - ・高麓デイサービスセンター(通所介護) 定員 65名
 - ・高麓デイサービスセンターきすみれ(認知症対応型通所介護) 定員 12名
 - ・高麓訪問介護ステーション(訪問介護)(児童・身体・知的障害者居宅介護事業)
 - ・高麓居宅介護支援事業所(居宅介護支援)
- (4) 沿革
- | | |
|-------------|---|
| 昭和52年 7月 | 社会福祉法人設立認可 |
| 昭和53年 1月 | たかくさ保育園を開設(定員90名) |
| 昭和61年 4月 | 保育園の定員を変更(90名から60名へ) |
| 昭和62年 4月 | 乳児保育室を増築 |
| 平成 元年 4月 | 乳児指定保育所に指定 |
| 平成 元年 4月12日 | 児童育成たかくさクラブ開設 |
| 平成 9年 4月 | 特別養護老人ホーム高麓を開設
(入所定員70名 内短期入所20名) |
| 平成 9年 4月 1日 | 高麓在宅介護支援センター開設 |
| 平成 9年 4月 7日 | 特別養護老人ホーム高麓入所開始 |
| 平成 9年 4月14日 | 高麓デイサービスセンター事業開始 |
| 平成 9年 4月21日 | 短期入所受け入れ開始 |
| 平成 9年 5月 1日 | 高麓訪問介護ステーション事業開始 |
| 平成12年 1月 1日 | 高麓居宅介護支援事業所事業開始 |
| 平成12年 4月 1日 | 介護保険事業開始 |
| 平成15年 4月 1日 | 支援費制度導入 |
| 平成17年 8月17日 | 高麓デイサービスセンターきすみれ開設 |
| 平成20年 1月 1日 | 保育園園舎新築に伴い定員変更(60名から90名へ) |
| 平成20年 4月 1日 | 子育て支援センターたかくさ開設 |
| 平成27年 3月31日 | 高麓デイサービスセンター定員変更(40名から60名へ) |
| 平成27年 4月16日 | ユニット型特別養護老人ホーム高麓を開設
(入所定員60名 内短期入所10名) |
| 平成29年 7月 1日 | 高麓デイサービスセンター定員変更(60名から65名へ) |

経 営 理 念

この施設は、人は生を受け成長し、多年にわたる社会への貢献・地域を支え、国を支えて、やがて一生のうちの高齢期に至ることに鑑み、この人達に何をもって報いるかを考え、この施設を利用するすべての人々の幸せを考えて奉仕と博愛の精神をモットーに経営にあたることを本分とする。

運 営 訓

- 一、利用者のため、利用者の側に立った施設であること
- 一、人に優しく、笑顔のたえない快適施設であること
- 一、高齢者には、いたわりと尊敬の念を持って接すること
- 一、自助努力を怠らず、常に前進を心掛けること
- 一、人とのふれあいを大切に、安心してやすらぎをもって暮らせる施設とすること

高 麓 の ミ ッ シ ョ ン

「“最期まで自分らしく生きる”を増やす」

3. 法人役員・評議員等

《法人役員》

(理事) 就任：令和3年6月22日

役職名	氏名
理事長	村松 幹子
理事	齊藤 恵美
理事	山岡 かづ絵
理事	吉田 靖基
理事	吉村 美和子
理事	森 拓也

(監事)

監事	西形 茂樹
監事	山田 寧

《評議員》

就任：令和3年6月22日

氏名
岩田 一美
松永 哲雄
塩沢 英雄
松下 正之
坂本 清
鈴木 正和
松浦 和彦

《評議員選任・解任委員》

就任：令和4年6月3日

役職名	氏名
外部委員	新村 峰夫
監事	西形 茂樹
監事	山田 寧
事務局員	西河 弓美

4. 職員の状況

《職員配置表》

	職 名	常勤職員	非常勤職員	計
介護老人福祉施設 短期入所生活介護	施設長	1		1
	事務員	4	2	6
	生活相談員	5		5
	介護職員	26	8	34
	看護職員・機能訓練員	2	4	6
	栄養士	3		3
	医師・歯科医		2	2
	運転手	1	3	4
	業務員		13	13
ユニット型介護老人福祉施設 ユニット型短期入所生活介護	介護職員	27	7	34
	医師		1	1
	機能訓練員	1		1
通所介護事業 (高麓デイサービスセンター)	生活相談員	4		4
	介護職員	5	9	14
	看護職員・機能訓練員	2	3	5
	運転手	1	3	4
認知症対応型通所介護事業 (デイサービスセンターきすみれ)	生活相談員	2		2
	介護職員	1	5	6
	看護職員・機能訓練員		1	1
	業務員		2	2
訪問介護事業	介護職員	2	8	10
居宅介護支援事業	介護支援専門員	6		6
計				164

(令和5年3月31日現在)

《職員年齢》

年 代	正規職員			非正規職員			合計
	男	女	合計	男	女	合計	
10 歳代	0	2	2	0	0	0	2
20 歳代	7	15	22	0	7	7	29
30 歳代	14	13	27	1	12	13	40
40 歳代	9	18	27	0	10	10	37
50 歳代	3	12	15	2	9	11	26
60 歳代	0	0	0	3	16	19	19
70 歳代	0	0	0	5	5	10	10
80 歳代	0	0	0	1	0	1	1
合 計	33	60	93	12	59	71	164
平均年齢	37.2	38.8	38.2	69.4	50.0	53.1	44.6

《離職率》

	正規職員	非正規職員	合計
年初の職員数	89	79	168
入職者	18	6	24
退職者	8	22	30
離職率(%)	9.0	27.8	17.9

※離職率

$$\frac{\text{退職者数}}{\text{年初の職員数}} \quad \div \quad \frac{\text{退職者数}}{\text{年初の職員数}}$$

(R4. 4. 1～R5. 3. 31) (R4. 4. 1)

令和5年3月31日現在

《施設内託児所「あひるのおうち」利用状況》

利用日：土曜日・日曜日・祝日（但し、年末年始を除く）

利用時間：8時～18時

月	4	5	6	7	8	9	10	11	12	1	2	3	合計
利用人数	0	10	0	0	0	0	0	6	5	1	0	0	22

《出前講座開催状況》

実施日	受講者	テーマ	講師	場所
6月11日	岡当目ミニデイ	自宅でもできる 転倒予防の体操	高麓職員（山田・大川）	岡当目公会堂
6月16日	五ヶ堀之内 ふれあいサロン	自宅でもできる 転倒予防の体操	高麓職員（山田・大川）	豊田第9自治会コミュニティセンター

令和4年度は2件の出前講座の依頼を頂き、講座を提供することが出来ました。

コロナ感染症の影響で、集まっての講座の開催が難しい中、外出の機会が減ってきている今だからこそと自宅でも出来る体操の依頼をいただきました。密にならない工夫の中での実施でしたが、自宅でも継続していきたいと意欲的な参加者の声が聞かれました。地域の社会資源の一つとして、ニーズに合わせた出前講座を提供してまいります。

《福利厚生イベント状況》

実施日	参加人数	活動内容	場所
毎月第2金曜日 第4月曜日	50名～ 60名	変わりご飯の日（昼食に栄養士 監修の健康を考えたご飯を提供）	リフレッシュルーム
7月11日～15日	170名	高麓真夏大抽選会	事務室
7月28日	170名	ハーゲンダッツの日	各部署配布
12月1日～ 1月31日	56名	ウォーキング企画	事務室
12月12日～16日	170名	高麓年末大抽選会	事務室
3月19日	35名	桜ウォーキング	東益津地区

Ⅱ 令和4年度 高麓事業報告

本年度は、ロシアのウクライナ侵攻に伴う平和の危機とエネルギー価格の高騰をはじめとする諸物価の高騰が見られ、また引き続き新型コロナウイルス感染症の蔓延や、台風15号による水害発生等、生活に多大な影響を与える出来事が頻発した年でした。

高麓では、エネルギー価格の高騰を受け節電等の対策も行いましたが、前年度対比134%増となりました。

台風15号では、建物の一部破損の影響や、浸水被害を考慮しユニット型特別養護老人ホーム1階のご利用者20名を2階に垂直避難することもありましたが、浸水被害は無く過ごすことが出来ました。

コロナ禍においても、介護施設として法人の理念である“奉仕と博愛”の精神のもと「“最期まで自分らしく生きる”を増やす」を目指し、ご利用者の環境状況に応じて一人ひとりに向き合い、日常生活が営むことができるよう各事業所において支援してまいりました。

業務運営については、長期的に続いている新型コロナウイルス感染症の影響により、いち早く対応するため、感染対策委員会を中心に感染予防対策を行いましたが、世の中で急激に感染者が増えた第7波、第8波の時には、焼津市内でも多くの感染者、濃厚接触者が見られ、高麓でも多くの介護サービスを受け入れ中止や縮小を行い、ご利用者、ご家族にご迷惑、ご心配をお掛けすることがありました。また、利用控えや近隣に増えてきた新設施設等も多く出来、令和4年度は全ての事業所で目標値を達成出来ませんでした。

ここ3年程続く新型コロナウイルス感染症の蔓延に伴う対策の一環で、長期ご利用者については、長期間ご家族等の面会が出来ない期間がありました。そのことにより長期ご利用者はもちろんご家族の不安、心配な気持ち等も膨らむこともありました。

感染対策にご理解を頂きながら、長期ご利用者のご家族には定期的に生活の様子が分かる写真を送らせて頂き、相談員から電話でご様子を伝えるように対応させて頂きました。年明けから少しずつ新型コロナウイルス感染症患者の推移も下がってきたため、3月から感染予防対策を講じながら制限はありますが、直接面会が出来るように市内でもいち早く実現をしました。

財務状況（事業活動計算書）は、サービス活動収益891,704千円で前年度比8,693千円の増収でした。費用項目の人件費は609,163千円で前年比11,580千円の増加で、人件費比率は、68.3%と前年より1.7%上昇しました。

事業費、事務費では、水道光熱費が10,123千円、手数料5,080千円の増加が主な増加科目であり、新型コロナウイルス感染症等の一部助成金もありましたが経常増減差額は13,019千円の欠損となりました。

— 特別養護老人ホーム高麓 —

事業種別：介護老人福祉施設

定員：50名

お客様の状態変化に伴い、お看取りにより退居される方が今年度は半数以上いらっしゃいました。また入居期間が数か月の方もいらっしゃいます。

そこで、今年度は「看取り介護」について改めて職種間で話し合いを行いました。お客様お一人おひとりにとって、どのような関わりをしていく事が出来るのか、ご本人様の生活背景、嗜好、望む暮らし、ご家族様の状況など多角的視点で考え方を深めていきました。

また、急な体調変化に伴う急変や事故発生時の対応が速やかに行えるように、緊急時のシュミレーションを繰り返し実践しました。看護、介護、相談員での連携・報告連絡などの強化が図れるように定例会を通して身に付けることができました。

今後もお客様に安心・安全にお過ごしいただくことができるよう、今まで以上に職種間での連携強化に努めていきます。

○お客様の状況

要介護度の状況 1ヶ月あたりの年間平均（実人数）

		要介護 1	要介護 2	要介護 3	要介護 4	要介護 5	計	平均 介護度
令和4年度	人数(人)	0	0.8	12.0	19.8	14.6	47.2	4.0
	構成(%)	0	1.8	25.4	41.9	30.9	100.0	
令和3年度	人数(人)	0	1.3	12.3	21.3	15.7	50.5	4.0
	構成(%)	0	2.5	24.4	42.1	31.0	100.0	

利用状況

	実人数	延人数	1日平均入所者数	稼働率
令和4年度	78	17,813	48.8	97.6%
令和3年度	71	17,971	49.2	98.5%

年間入退所者 入所 30名、退所 28名(死亡 26名)

平均年齢 88.0歳

(最低年齢 男 69歳・女 71歳、最高年齢 男 99歳・女 101歳)

○職員の状況

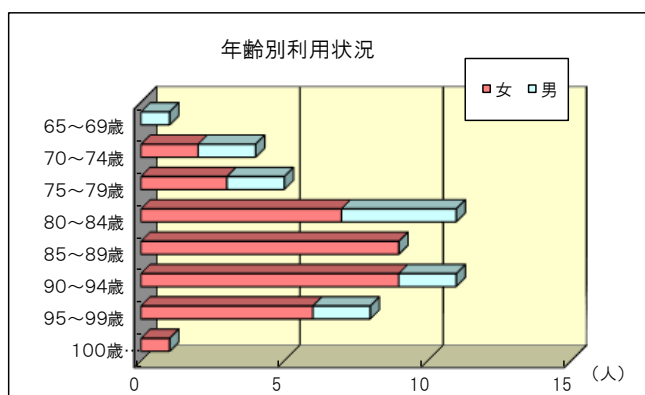
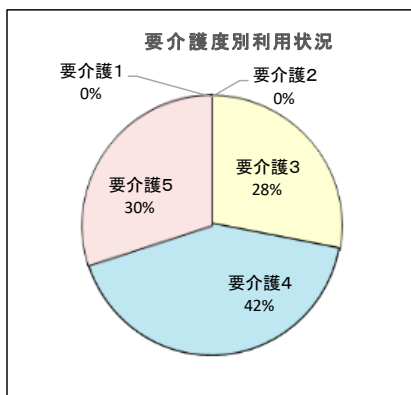
介護職員総数の内、介護福祉士の割合(常勤換算)

	4月	5月	6月	7月	8月	9月	10月	11月	12月	1月	2月	平均
4年	76.5	75.3	68.0	69.5	72.8	71.8	74.2	73.9	72.9	73.0	73.0	72.8
3年	70.0	72.5	75.7	74.5	75.9	74.1	75.4	73.4	75.6	75.5	71.8	74.0

要介護度・年齢別利用状況

(令和5年3月31日現在)

年齢階層	男		女		要介護1		要介護2		要介護3		要介護4		要介護5		合計	
	人数	人数	人数	構成比	人数	構成比	人数	構成比	人数	構成比	人数	構成比	人数	構成比	人数	構成比
入所者計	13	37	0	0.0%	0	0.0%	14	28.0%	21	42.0%	15	30.0%	50	100%		
65～69歳	1	0	0	0%	0	0%	1	2%	0	0%	0	0%	1	2.0%		
70～74歳	2	2	0	0%	0	0%	2	4%	2	4%	0	0%	4	8.0%		
75～79歳	2	3	0	0%	0	0%	0	0%	3	6%	2	4%	5	10.0%		
80～84歳	4	7	0	0%	0	0%	0	0%	7	14%	4	8%	11	22.0%		
85～89歳	0	9	0	0%	0	0%	4	8%	2	4%	3	6%	9	18.0%		
90～94歳	2	9	0	0%	0	0%	3	6%	5	10%	3	6%	11	22.0%		
95～99歳	2	6	0	0%	0	0%	4	8%	1	2%	3	6%	8	16.0%		
100歳以上	0	1	0	0%	0	0%	0	0%	1	2%	0	0%	1	2.0%		
平均年齢	83.2	87.9		0.0		0.0		87.9		85.2		87.5		86.6		

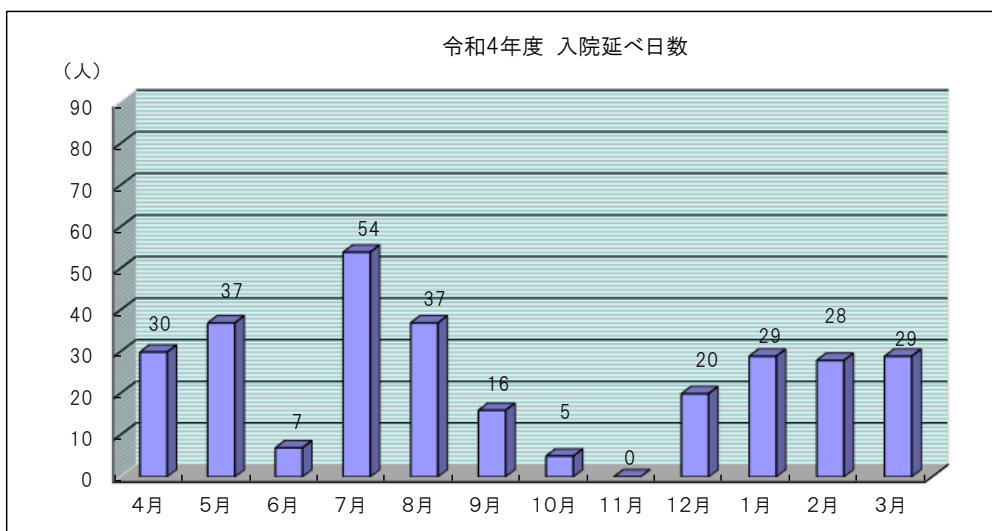


要介護度・認知症自立度・吸引経管者の割合

月	利用者 実人数	要介護度4・5		認知症自立度Ⅲ以上		吸引・経管栄養者	
		人数	構成比%	人数	構成比%	人数	構成比%
4	50	1	2.0	2	4.0	2	4.0
5	43	5	11.6	3	7.0	4	9.3
6	42	1	2.4	0	0.0	4	9.5
7	44	3	6.8	3	6.8	4	9.1
8	46	2	4.3	2	4.3	4	8.7
9	46	3	6.5	2	4.3	4	8.7
10	46	2	4.3	2	4.3	4	8.7
11	51	2	3.9	3	5.9	6	11.8
12	48	2	4.2	3	6.3	6	12.5
1	49	1	2.0	1	2.0	6	12.2
2	51	2	3.9	2	3.9	4	7.8
3	50	2	4.0	0	0.0	4	8.0
計	566	26	4.6	23	4.1	52	9.2
平均	47.2	2.2	4.7	1.9	4.1	4.3	9.2

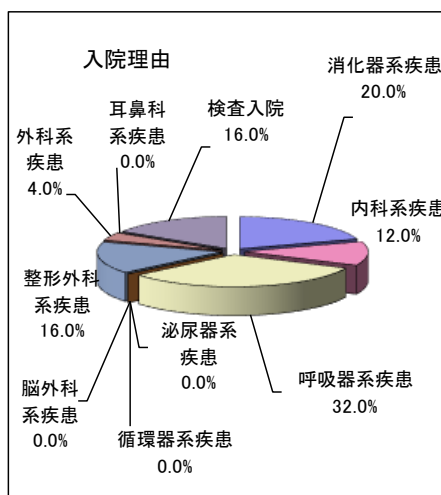
月末時

長期入所 入院状況について



入院延べ日数	4月	5月	6月	7月	8月	9月	10月	11月	12月	1月	2月	3月	合計
令和4年度	30	37	7	54	37	16	5	0	20	29	28	29	292
令和3年度	39	36	57	26	0	3	21	38	91	70	23	15	419

入院理由	実人数	
	令和4年度	令和3年度
消化器系疾患	5	0
内科系疾患	3	8
呼吸器系疾患	8	3
循環器系疾患	0	3
泌尿器系疾患	0	9
脳外科系疾患	0	3
整形外科系疾患	4	3
外科系疾患	1	0
耳鼻科系疾患	0	0
検査入院	4	3
計	25	32



	4月	5月	6月	7月	8月	9月	10月	11月	12月	1月	2月	3月	合計
消化器系疾患	1	2		1	1								5
内科系疾患	1	1									1		3
呼吸器系疾患				1	3				2	2			8
循環器系疾患													0
泌尿器系疾患													0
脳外科系疾患													0
整形外科系疾患						1	1			1	1		4
外科系疾患												1	1
耳鼻科系疾患													0
検査入院			1	1							1	1	4
	2	3	1	3	4	1	1	0	2	3	3	2	25

— 特別養護老人ホーム高麓 —

事業種別：短期入所生活介護、介護予防短期入所生活介護
 身体・知的障害者短期入所
 定 員：20名

自宅での介護が大変な方の一時的な生活の場としてご利用いただくお客様が、「ここに来てよかった」と安心して思っただけのような工夫を行いました。日々の介助だけではなく、ちょっとした合間に体操をする、話をする、歌を歌ってみるなど、職員がお客様に向き合う時間を作る事で利用者様にも楽しみを持ってもらえるように心がけました。

それ以外にも毎月職員が考えたレクリエーションを実施してお客様の笑顔に触れる事ができました。いつも以上にフロアに笑い声が響き渡り「またやりたいね」とのお声も頂きました。その模様はブログやお便りに挙げましたので是非ご覧ください。引き続き、企画を通して様々な声を実現していきます。

○お客様の状況

要介護度の状況 年間利用実人数(障害者は除く)

		要支援 1	要支援 2	要介護 1	要介護 2	要介護 3	要介護 4	要介護 5	実人数	平均 介護度
令和4年度	人数 (人)	3	3	149	128	222	170	70	745	3.1
	構成 (%)	0.4	0.4	20.0	17.2	29.8	22.8	9.4	100.0	
令和3年度	人数 (人)	12	1	91	129	231	184	85	733	3.1
	構成 (%)	1.6	0.1	12.4	17.6	31.5	25.1	11.6	100.0	

利用状況

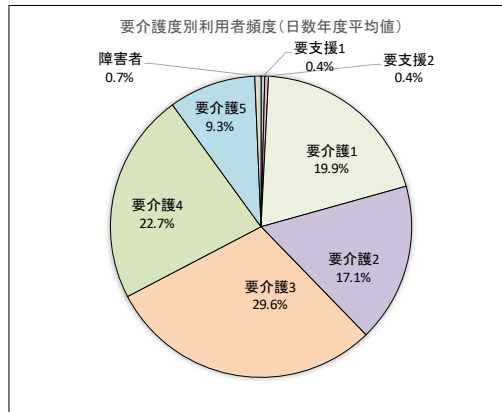
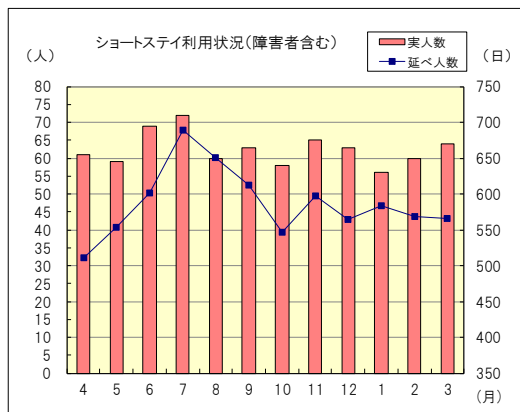
		延人数	1日当たり人数	稼働率
令和4年度	介護保険	745	19.3	96.3%
	障害者	5	0.04	0.2%
	計	760	19.3	96.5%
令和3年度	介護保険	733	20.3	101.6%
	障害者	4	0.04	0.2%
	計	737	20.4	101.8%

利用者数 実人数

月	利用者延べ日数				利用者延べ日数			
	男	女	障害者	計	男	女	障害者	計
4	11	49	1	61	98	409	4	511
5	9	49	1	59	78	473	3	554
6	13	55	1	69	114	485	3	602
7	15	57	0	72	135	554	0	689
8	14	46	0	60	131	520	0	651
9	13	50	0	63	117	495	0	612
10	12	46	0	58	80	467	0	547
11	16	49	0	65	120	477	0	597
12	14	49	0	63	88	476	0	564
1	11	44	1	56	103	478	2	583
2	12	47	1	60	115	450	3	568
3	13	51	0	64	90	476	0	566
計	153	592	5	750	1,269	5,760	15	7,044

1日あたりの利用者数

月	男	女	計	ベッド稼働率	障害者	ベッド稼働率	計	ベッド稼働率
4	3.3	13.6	16.9	84.5	0.1	0.7	17.0	85.2
5	2.5	15.3	17.8	88.9	0.1	0.5	17.9	89.4
6	3.8	16.2	20.0	99.8	0.1	0.5	20.1	100.3
7	4.4	17.9	22.3	111.1	0.0	0.0	22.3	111.1
8	4.2	16.8	21.0	105.0	0.0	0.0	21.0	105.0
9	3.9	16.5	20.4	102.0	0.0	0.0	20.4	102.0
10	2.6	15.1	17.7	88.2	0.0	0.0	17.7	88.2
11	4.0	15.9	19.9	99.5	0.0	0.0	19.9	99.5
12	2.8	15.4	18.2	91.0	0.0	0.0	18.2	91.0
1	3.3	15.4	18.7	93.7	0.1	0.3	18.8	94.0
2	4.1	16.1	20.2	100.9	0.1	0.5	20.3	101.4
3	2.9	15.4	18.3	91.3	0.0	0.0	18.3	91.3
平均	3.5	15.8	19.3	96.3	0.0	0.2	19.3	96.5



要介護度別 実人数・延べ日数

月	要支援1		要支援2		要介護1		要介護2		要介護3		要介護4		要介護5		計		障害者		計	
	利用者実人数	利用延べ日数	利用者実人数	利用延べ日数	利用者実人数	利用延べ日数	利用者実人数	利用延べ日数	利用者実人数	利用延べ日数	利用者実人数	利用延べ日数	利用者実人数	利用延べ日数	利用者実人数	利用延べ日数	利用者実人数	利用延べ日数	利用者実人数	利用延べ日数
4	1	5			8	30	10	77	18	148	16	180	7	67	60	507	1	4	61	511
5	1	6			9	65	10	79	15	155	18	199	5	47	58	551	1	3	59	554
6	1	2			15	96	9	66	19	147	19	244	5	44	68	599	1	3	69	602
7					14	79	14	102	19	164	20	295	5	49	72	689			72	689
8					13	68	10	81	16	187	15	262	6	53	60	651			60	651
9					15	65	11	89	16	195	15	212	6	51	63	612			63	612
10					13	79	11	98	16	170	12	144	6	56	58	547			58	547
11					13	71	13	93	19	202	13	147	7	84	65	597			65	597
12					12	81	11	70	19	196	15	155	6	62	63	564			63	564
1					13	99	9	59	17	252	11	122	5	49	55	581	1	2	56	583
2			1	4	13	83	8	63	23	267	8	85	6	63	59	565	1	3	60	568
3			2	5	11	70	12	86	25	264	8	88	6	53	64	566			64	566
計	3	13	3	9	149	886	128	963	222	2,347	170	2,133	70	678	745	7,029	5	15	750	7,044

— ユニット型特別養護老人ホーム高麓 —

事業種別：介護老人福祉施設

定 員：50名

入居者のお客様の重度化により、今までに比べ、関わりを持たせていただく期間が限られているのが現状です。短期間でも「最期まで自分らしく生きる」を増やす為、入居前の担当者会議に力を入れ、他職種と連携を図ることに重点に置いた結果、フロア内のミーティングや他職種ミーティングが定着し、入居後のお客様のちょっとした変化にも対応することが出来ました。

コロナ禍でなかなか家族と会う機会や外出する機会が減っていましたが、流行状況の衰退に伴い、徐々にドライブや買い物等を含め、施設内での四季を感じたイベントを各フロアで開催する事が出来ました。その時の様子をご家族には写真の提供やブログを通してお伝えする事ができました。現在は、短い時間ですが面会時間を設ける事ができ、その都度様子を伝えさせていただいています。

今後も「最期まで自分らしく生きる」を増やす為に、「望む暮らしの実現」を他職種と連携し、ケアの質の向上・生活の充実に向けての取り組みに努めてまいります。

○お客様の状況

要介護度の状況 1ヶ月あたりの年間平均（実人数）

		要介護 1	要介護 2	要介護 3	要介護 4	要介護 5	計	平均 介護度
令和4年度	人数(人)	0	0.9	178	17.7	14.3	50.7	3.9
	構成(%)	0	1.8	35.2	34.9	28.1		
令和3年度	人数(人)	0	0	16.9	23.0	11.2	51.1	3.9
	構成(%)	0	0	33.1	45.0	21.9		

利用状況

	実人数	延人数	1日平均入所者 数	稼働率
令和4年度	80	17,637	48.3	96.6%
令和3年度	71	17,998	49.3	98.6%

年間入退所者 入所 30名、退所 30名(死亡 25名)

平均年齢 89歳

(最低年齢 男 71歳・女 77歳、最高年齢 男 98歳・女 106歳)

○職員の状況

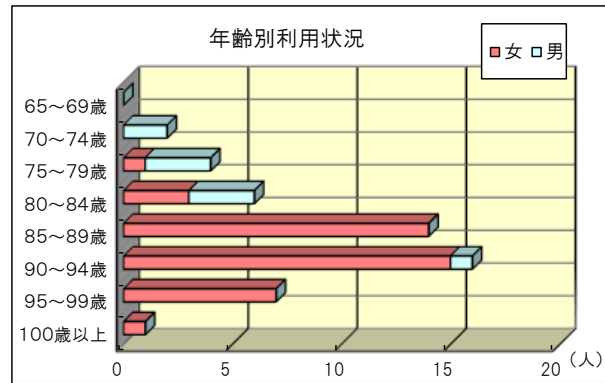
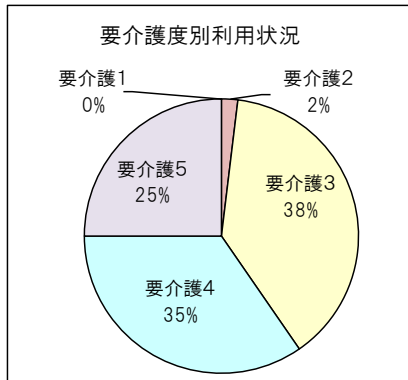
介護職員総数の内、介護福祉士の割合(常勤換算)

月	4月	5月	6月	7月	8月	9月	10月	11月	12月	1月	2月	平均
4年	84.0	84.6	84.5	86.5	86.8	86.4	86.3	86.6	87.4	90.2	90.9	86.8
3年	75.2	86.3	86.3	86.7	87.8	91.3	93.4	93.3	93.0	90.7	89.7	88.5

要介護度・年齢別利用状況

(令和5年3月31日現在)

年齢階層	男		要介護1		要介護2		要介護3		要介護4		要介護5		合計	
	人数	人数	人数	構成比	人数	構成比	人数	構成比	人数	構成比	人数	構成比	人数	構成比
入所者計	9	41	0	0%	1	2%	20	38%	18	35%	13	25%	52	104%
65～69歳	0	0	0	0%	0	0%	0	0%	0	0%	0	0%	0	0%
70～74歳	2	0	0	0%	0	0%	1	2%	0	0%	1	2%	2	4%
75～79歳	3	1	0	0%	0	0%	2	4%	0	0%	2	4%	4	8%
80～84歳	3	3	0	0%	0	0%	1	2%	4	8%	1	2%	6	12%
85～89歳	0	14	0	0%	0	0%	3	6%	6	12%	5	10%	14	27%
90～94歳	1	15	0	0%	0	0%	10	19%	4	8%	2	4%	16	31%
95～99歳	0	7	0	0%	1	2%	3	6%	2	4%	1	2%	7	13%
100歳以上	0	1	0	0%	0	0%	0	0%	2	4%	1	2%	3	6%
平均年齢	78.7	90.1		0.0		96.0		89.2		87.9		85.8		88.1

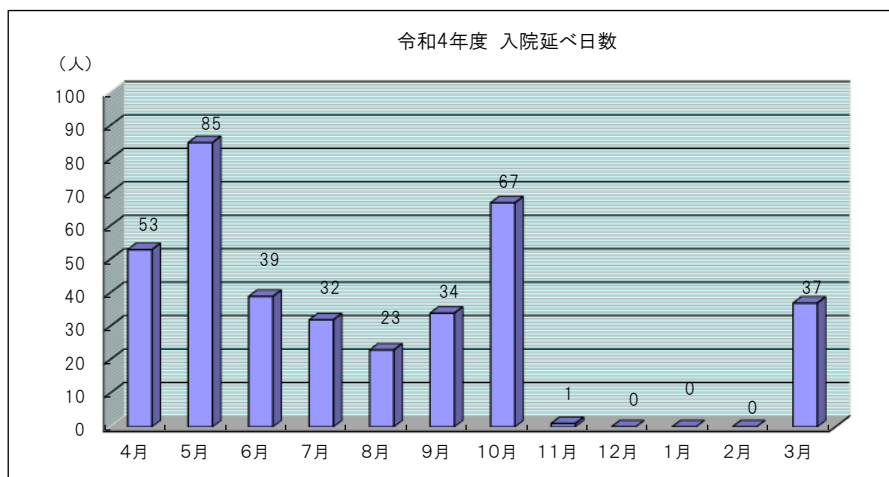


要介護度・認知症自立度・吸引経管者の割合

月	利用者 実人数	要介護度4・5		認知症自立度Ⅲ以上		吸引・経管栄養者	
		人数	構成比%	人数	構成比%	人数	構成比%
4	50	2	4.0	2	4.0	3	6.0
5	50	0	0.0	0	0.0	3	6.0
6	52	3	5.8	1	1.9	3	5.8
7	50	1	2.0	2	4.0	3	6.0
8	49	0	0.0	0	0.0	3	6.1
9	50	4	8.0	5	10.0	2	4.0
10	51	2	3.9	4	7.8	2	3.9
11	51	6	11.8	5	9.8	2	3.9
12	51	0	0.0	1	2.0	2	3.9
1	51	2	3.9	0	0.0	2	3.9
2	52	1	1.9	0	0.0	2	3.8
3	51	1	2.0	1	2.0	2	3.9
計	608	22	3.6	21	3.5	29	4.8
平均	50.7	1.8	3.6	1.8	3.5	2.4	4.8

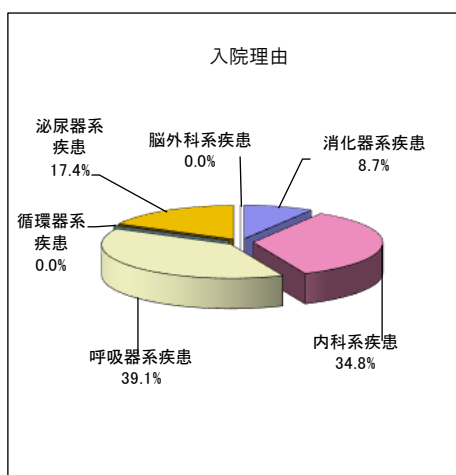
月末時

長期入所 入院状況について



入院延べ日数	4月	5月	6月	7月	8月	9月	10月	11月	12月	1月	2月	3月	合計
令和4年	53	85	39	32	23	34	67	1	0	0	0	37	371
令和3年	18	38	23	44	68	32	9	25	5	35	27	31	355

入院理由	実人数	
	令和4年	令和3年
消化器系疾患	2	5
内科系疾患	8	8
呼吸器系疾患	9	4
循環器系疾患	0	8
泌尿器系疾患	4	2
脳外科系疾患	0	0
整形外科系疾患	4	0
外科系疾患	0	0
眼科系疾患	1	0
検査入院	1	0
計	29	27



	4月	5月	6月	7月	8月	9月	10月	11月	12月	1月	2月	3月	合計
消化器系疾患												2	2
内科系疾患	1	2	2			1	1	1					8
呼吸器系疾患	1		1	1	2	2	1					1	9
循環器系疾患													0
泌尿器系疾患	1	2		1									4
脳外科系疾患													0
整形外科系疾患		1				2	1						4
外科系疾患													0
眼科系疾患	1												1
検査入院									1				1
	4	5	3	2	2	5	3	1	1	0	0	3	29

— ユニット型特別養護老人ホーム高麓 —

事業種別：短期入所生活介護、介護予防短期入所生活介護
定 員：10名

前年度に引き続きレクプロジェクトチーム主導で製作活動・調理レク・園芸活動・映画鑑賞などの活動を行う事でお客様の満足度 UPを目指しました。

成果としてレク活動も定着化しつつあり、生活を支えるだけではなく楽しみを持って過ごしていただける意識を持って業務が行えるようになりました。

また、毎日の申し送りの継続やその日のうちに検討が必要な事項については職種を越えて打合せを行い、早めの対応を心掛けました。継続した課題については毎月のフロア会で話し合う場を設ける事で、より情報把握がしやすくなりました。

「また来たい」と思っていただけより更なるニーズの把握と現実に向けて計画的な立案をし、サービスの展開をしていきます。

○お客様の状況

要介護度の状況 年間利用実人数

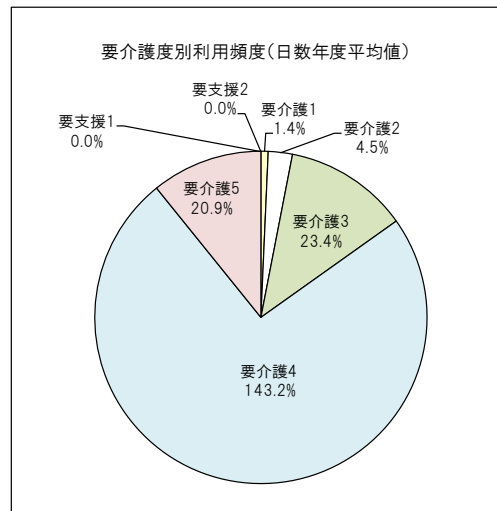
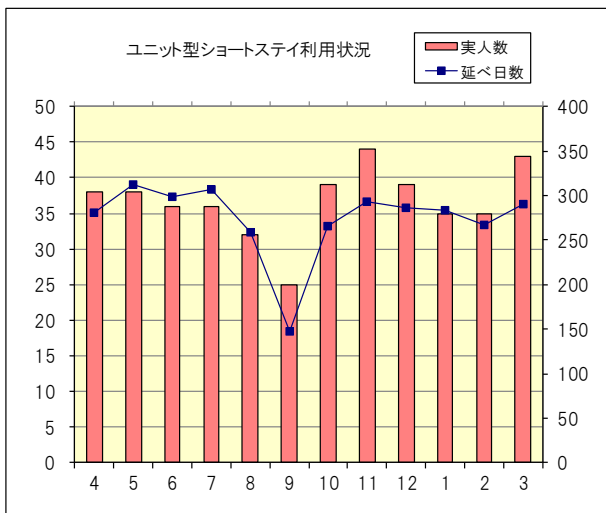
		要支援 1	要支援 2	要介護 1	要介護 2	要介護 3	要介護 4	要介護 5	実人数	平均 介護度
令和4年度	人数 (人)	0	6	103	92	115	83	41	440	2.9
	構成 (%)	0	1.4	23.4	20.9	26.1	18.9	9.3	100.0	
令和3年度	人数 (人)	0	11	72	156	166	104	24	533	2.8
	構成 (%)	0.0	2.1	13.5	29.3	31.1	19.5	4.5	100.0	

利用状況

	実人数	延人数	1日当たり人数	稼働率
令和4年度	440	3,291	9.0	90.2%
令和3年度	533	3,439	9.4	94.2%

月	利用者数 実人数			利用者延べ日数		
	男	女	計	男	女	計
4	11	27	38	45	236	281
5	12	26	38	74	238	312
6	10	26	36	51	247	298
7	9	27	36	69	238	307
8	8	24	32	52	207	259
9	7	18	25	43	105	148
10	10	29	39	68	198	266
11	14	30	44	58	235	293
12	10	29	39	33	253	286
1	8	27	35	32	251	283
2	9	26	35	32	235	267
3	16	27	43	74	217	291
計	124	316	440	631	2,660	3,291

月	1日あたりの利用者数			ベッド稼働率
	男	女	計	
4	1.5	7.9	9.4	93.7
5	2.4	7.7	10.1	100.6
6	1.7	8.2	9.9	99.3
7	2.2	7.7	9.9	99.0
8	1.7	6.7	8.4	83.5
9	1.4	3.5	4.9	49.3
10	2.2	6.4	8.6	85.8
11	1.9	7.8	9.8	97.7
12	1.1	8.2	9.2	92.3
1	1.0	8.1	9.1	91.3
2	1.1	8.4	9.5	95.4
3	2.4	7.0	9.4	93.9
平均	1.7	7.3	9.0	90.2



要介護度別 実人数・延べ日数

月	要支援1		要支援2		要介護1		要介護2		要介護3		要介護4		要介護5		計	
	利用者実人数	利用延べ日数	利用者実人数	利用延べ日数	利用者実人数	利用延べ日数	利用者実人数	利用延べ日数	利用者実人数	利用延べ日数	利用者実人数	利用延べ日数	利用者実人数	利用延べ日数	利用者実人数	利用延べ日数
4	0	0	1	6	9	49	11	49	8	87	7	66	2	24	38	281
5	0	0	1	6	9	64	9	51	8	104	9	65	2	22	38	312
6	0	0	0	0	8	64	9	49	8	81	6	54	5	50	36	298
7	0	0	0	0	7	44	10	57	9	109	6	53	4	44	36	307
8	0	0	0	0	8	46	8	46	7	68	5	41	4	58	32	259
9	0	0	1	2	6	19	5	23	8	66	2	11	3	27	25	148
10	0	0	0	0	8	44	10	52	11	100	7	46	3	24	39	266
11	0	0	1	2	12	75	6	44	13	106	9	41	3	25	44	293
12	0	0	1	2	9	57	6	49	14	112	6	39	3	27	39	286
1	0	0	1	2	7	52	6	52	10	57	8	102	3	18	35	283
2	0	0	0	0	8	57	5	23	9	94	9	78	4	15	35	267
3	0	0	0	0	12	59	7	27	10	75	9	93	5	37	43	291
計	0	0	6	20	103	630	92	522	115	1,059	83	689	41	371	440	3,291

— 高麓デイサービスセンター —

事業種別：通所介護、介護予防通所介護

定 員：65名

営 業 日：月曜日から土曜日（但し、年末年始を除く）

営業時間：午前9時25分から午後4時25分まで

今年度も、コロナ禍で外出が制限される中、ご利用者様がご自宅で生き生きと暮らして頂く為の支援としてそれぞれの生活にあった個別機能訓練、いつまでも美味しく食事をして頂く為に口腔機能向上の取り組みなど実施してきました。年が明けて、世の中が外に向かって動き出す中、高齢者の活動も活発になってきました。ご利用者様もデイサービスへ通うことが楽しくなっているように感じます。今後もまた来たいと思っていただくような活動の提案、そして自ら動くための身体づくりを目指し「自己選択・自己決定のデイサービス」を維持していきます。

○お客様の状況

要介護度の状況 年間利用実人数

		事業 対象 者	要支援 1	要支援 2	要介護 1	要介護 2	要介護 3	要介護 4	要介護 5	実人数	平均 介護度
令和4年度	人数 (人)	0	137	241	861	279	263	68	18	1,867	2.2
	構成 (%)	0.0	7.3	12.9	46.1	14.9	14.1	3.6	1.0	100.0	
令和3年度	人数 (人)	0	87	166	695	374	271	126	7	1,726	2.2
	構成 (%)	0.0	5.0	9.6	40.3	21.7	15.7	7.3	0.4	100.0	

利用状況

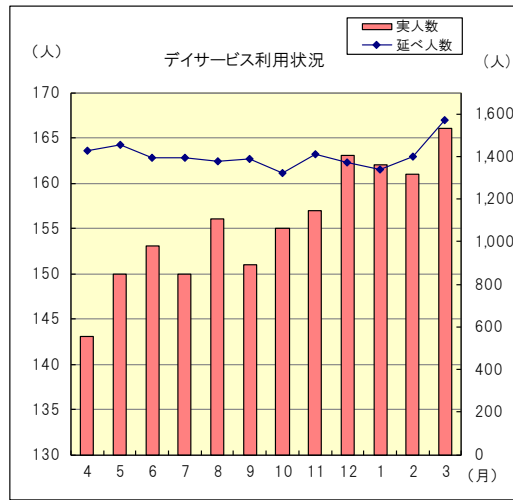
	実施日数	延人数	1日当たり人数	稼働率
令和4年度	309	16,852	54.5	83.9%
令和3年度	309	17,065	55.2	85.0%

○職員の状況

介護職員総数の内、介護福祉士の割合(常勤換算)

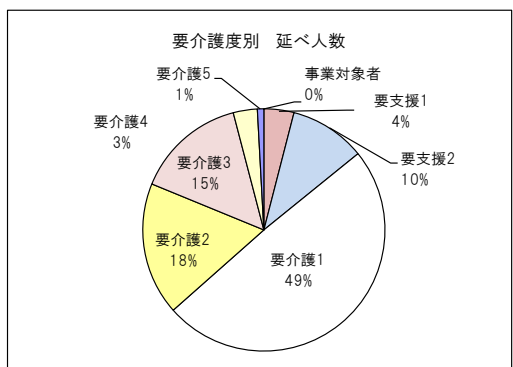
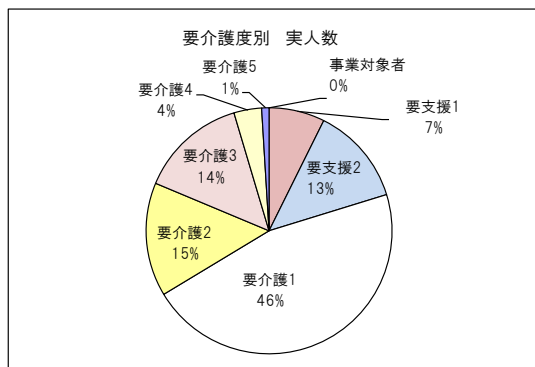
月	4月	5月	6月	7月	8月	9月	10月	11月	12月	1月	2月	平均
4年	71.5	71.6	65.5	65.6	71.9	66.9	64.8	66.5	73.1	71.6	67.8	67.9
3年	57.3	56.2	58.1	55.6	60.4	62.7	66.0	68.0	64.1	66.1	65.5	62.0

利用者実人数				利用者延べ人数				実施 日数
月	男	女	計	月	男	女	計	
4	19	124	143	4	159	1,270	1,429	26
5	20	130	150	5	198	1,258	1,456	26
6	22	131	153	6	156	1,235	1,391	26
7	21	129	150	7	168	1,228	1,396	26
8	28	128	156	8	172	1,204	1,376	27
9	24	127	151	9	166	1,222	1,388	26
10	26	129	155	10	192	1,132	1,324	26
11	27	130	157	11	181	1,229	1,410	26
12	30	133	163	12	186	1,187	1,373	25
1	31	131	162	1	198	1,139	1,337	24
2	30	131	161	2	224	1,175	1,399	24
3	30	136	166	3	241	1,332	1,573	27
計	308	1,559	1,867	計	2,241	14,611	16,852	309
月平均	26	130	156	一日当たりの 利用人数	7	47	55	



要介護度別 実人数								
月	事業対象者	要支援1	要支援2	要介護1	要介護2	要介護3	要介護4	要介護5
4	0	10	19	61	24	19	10	0
5	0	11	22	66	25	18	8	0
6	0	12	19	69	25	20	7	1
7	0	10	19	70	25	19	5	2
8	0	12	17	73	23	20	10	1
9	0	13	17	71	23	22	3	2
10	0	14	20	72	22	22	3	2
11	0	11	20	71	23	24	6	2
12	0	13	22	74	22	25	5	2
1	0	10	22	79	22	23	4	2
2	0	11	22	78	21	25	2	2
3	0	10	22	77	24	26	5	2
計	0	137	241	861	279	263	68	18
平均	0.0	11.4	20.1	71.8	23.3	21.9	5.7	1.5

要介護度別 延べ人数								
月	事業対象者	要支援1	要支援2	要介護1	要介護2	要介護3	要介護4	要介護5
4	0	62	163	672	251	192	89	0
5	0	84	172	677	250	182	91	0
6	0	68	133	684	246	192	65	3
7	0	37	145	702	264	187	48	13
8	0	44	128	730	249	197	19	9
9	0	64	121	694	247	210	32	20
10	0	59	128	664	245	186	27	15
11	0	46	148	668	240	247	47	14
12	0	64	140	673	221	219	39	17
1	0	38	136	679	235	206	29	14
2	0	64	134	700	241	225	16	19
3	0	46	164	765	298	240	39	21
計	0	676	1,712	8,308	2,987	2,483	541	145
平均	0	56	143	692	249	207	45	12



— 高麓デイサービスセンター きすみれ —

事業種別：認知症対応型通所介護、介護予防認知症対応型通所介護

定員：12名

営業日：年中無休(但し、年末年始を除く)

営業時間：午前9時30分から午後4時35分まで

お客様の個別の状況把握やニーズに応じた個別対応やご家族様の要望や悩みを傾聴し、職員間で共有することで、認知症ケアを行うご家族をお支えし、家族支援という2つの観点から認知症のお客様をお支えすることが出来たと考えています。

また、ドライブや屋外への歩行訓練も兼ねたお散歩、その他活動においてもただ、提供するのではなく、何故その方にそれが必要なのか目的を明確にし、目的意識を持った活動の提供も職員間で協力をしながら行う事が出来たと考えています。

新型コロナウイルスの感染拡大に伴い、昨年度同様、目標を達成は出来なかったですが、引き続き、日頃のきすみれでのご様子をきすみれ通信やブログを通じてご家族様や地域のケアマネージャーの方々へ発信し、焼津市内の認知症でお困りの方やそのご家族様の「自分らしく生きる」を少しでもお支え出来るよう努めていきます。

○お客様の状況

要介護度の状況 年間利用実人数

		要支援 1	要支援 2	要介護 1	要介護 2	要介護 3	要介護 4	要介護 5	実人数	平均 介護度
令和4年度	人数(人)	0	12	58	62	80	69	29	310	2.8
	構成(%)	0	3.9	18.7	20.0	25.8	22.3	9.4	100.0	
令和3年度	人数(人)	12	0	43	65	111	35	33	299	2.8
	構成(%)	4.0	0.0	14.4	21.7	37.1	11.7	11.0	100.0	

利用状況

	実施日数	延べ人数	1日当たり人数	稼働率
令和4年度	360	3,093	8.6	71.6%
令和3年度	360	3,086	8.6	71.4%

○職員の状況

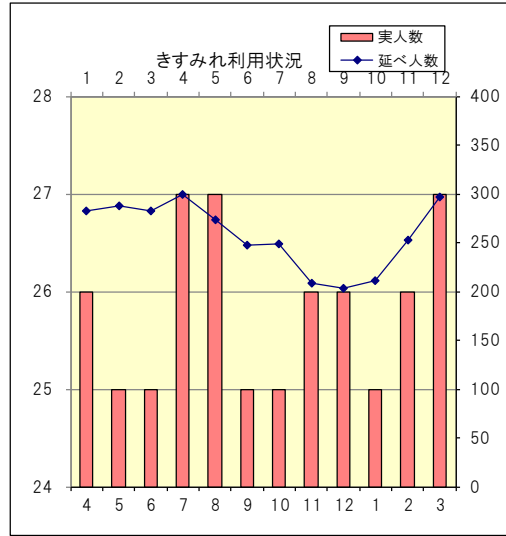
介護職員総数の内、介護福祉士の割合(常勤換算)

月	4月	5月	6月	7月	8月	9月	10月	11月	12月	1月	2月	平均
4年	82.8	83.6	100.0	100.0	100.0	100.0	100.0	100.0	100.0	100.0	100.0	96.3
3年	100.0	100.0	100.0	100.0	100.0	100.0	100.0	85.3	83.1	86.1	83.3	92.9

利用者実人数

利用者延べ人数

月	男	女	計	月	男	女	計	実施日数
4	9	17	26	4	100	182	282	30
5	9	16	25	5	116	172	288	31
6	9	16	25	6	112	170	282	30
7	9	18	27	7	112	188	300	31
8	9	18	27	8	97	176	273	31
9	7	18	25	9	72	176	248	30
10	7	18	25	10	84	165	249	31
11	8	18	26	11	73	135	208	30
12	8	18	26	12	70	133	203	29
1	7	18	25	1	77	134	211	29
2	9	17	26	2	108	144	252	28
3	9	18	27	3	137	160	297	31
計	100	210	310	計	1,158	1,935	3,093	361
月平均	8.3	17.5	25.8	一日当たりの利用人数	3.3	5.4	8.6	

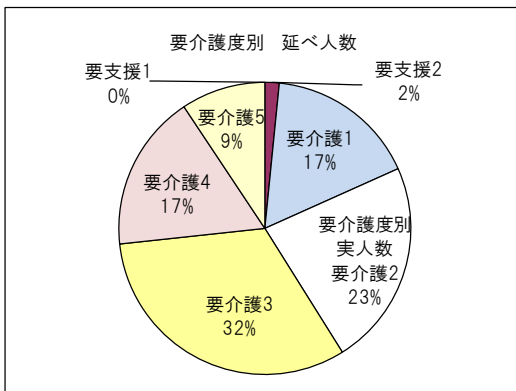
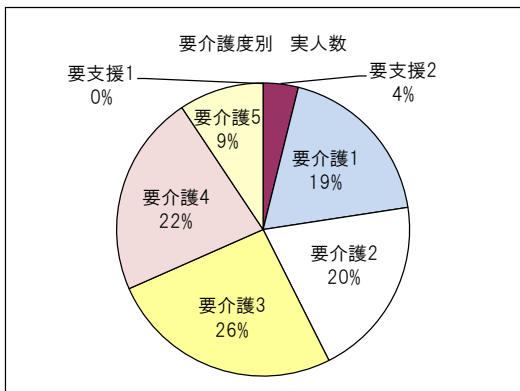


要介護度別 実人数

月	要支援1	要支援2	要介護1	要介護2	要介護3	要介護4	要介護5
4	0	1	6	4	7	6	2
5	0	1	5	4	7	6	2
6	0	1	5	4	7	6	2
7	0	1	5	4	8	7	2
8	0	1	5	4	8	6	3
9	0	1	4	5	6	6	3
10	0	1	4	5	6	6	3
11	0	1	5	6	5	7	2
12	0	1	5	7	4	7	2
1	0	1	5	6	5	5	3
2	0	1	5	6	8	4	2
3	0	1	4	7	9	3	3
計	0	12	58	62	80	69	29
平均	0.0	1.0	4.8	5.2	6.7	5.8	2.4

要介護度別 延べ人数

月	要支援1	要支援2	要介護1	要介護2	要介護3	要介護4	要介護5
4	0	4	59	40	102	51	26
5	0	3	51	48	100	59	27
6	0	5	52	49	97	54	25
7	0	4	52	48	108	60	28
8	0	5	52	51	86	55	24
9	0	4	38	57	76	49	24
10	0	4	39	66	73	46	21
11	0	4	33	59	53	43	16
12	0	4	37	63	40	45	14
1	0	3	37	71	46	31	23
2	0	4	30	65	99	26	28
3	0	5	37	88	116	18	33
計	0	49	517	705	996	537	289
平均	0.0	4.1	43.1	58.8	83.0	44.8	24.1



— 高麓訪問介護ステーション —

事業種別：訪問介護、予防訪問介護、
 児童・身体・知的障害者居宅介護、障害者移動支援
 営業日：年中無休（但し、年末年始を除く）
 営業時間：午前8時から午後6時

訪問介護は常にヘルパーの高齢化と人材不足という問題をかかえながら、職員全体の働き方のバランスを考え、ご利用者様に安定したサービス提供が出来る様、調整を図ってきました。

在宅での生活を長く継続していただきたいという思いの中、ヘルパー会や研修を行う時間を持ち、統一したサービスを行えるよう、情報共有を行うことができました。

○お客様の状況
 要介護度の状況 年間利用実人数

		要支援 1	要支援 2	要介護 1	要介護 2	要介護 3	要介護 4	要介護 5	実人数	平均 介護度
令和4年度	人数 (人)	135	99	282	68	84	51	13	732	1.9
	構成 (%)	18.4	13.5	38.5	9.3	11.5	7.0	1.8	100.0	
令和3年度	人数 (人)	151	94	187	122	97	8	24	683	1.9
	構成 (%)	22.1	13.8	27.4	17.9	14.2	1.2	3.5	100.0	

利用状況

		実施 日数	延べ訪問 件数	1日当たり 件数	合計訪問時間	1日当たり 訪問時間
令和4年度	介護保険	365	12,861	35.2	5,975 時間 23 分	16 時間 22 分
	障害者	365	614	1.7	344 時間 30 分	56 分
	保険外自費	365	367	1.0	225 時間 30 分	37 分
	計		8,393	37.9	6,545 時間 23 分	17 時間 55 分
令和3年度	介護保険	365	9,897	27.1	6,522 時間 52 分	17 時間 52 分
	障害者	365	867	2.4	731 時間 30 分	2 時間 00 分
	保険外自費	365	125	0.3	96 時間 00 分	15 分
	計		10,889	29.8	7,350 時間 22 分	20 時間 8 分

身体介護

月	4月	5月	6月	7月	8月	9月	10月	11月	12月	1月	2月	3月	計
身体01	30	31	30	31	27	30	34	48	51	38	28	31	409
身体1	242	269	274	328	306	288	302	265	264	255	243	195	3,231
身体2	48	56	54	66	72	77	69	55	61	48	50	77	733
身体3	23	25	21	21	14	11	8	9	10	9	16	15	182
身体4	4	5	4	4	5	3	5	4	3	0	0	0	37
計(延べ回数)	347	386	383	450	424	409	418	381	389	350	337	318	4,592

生活援助

月	4月	5月	6月	7月	8月	9月	10月	11月	12月	1月	2月	3月	計
生活2	1	0	0	0	1	7	3	5	5	8	8	6	44
生活3	20	16	17	21	24	30	27	32	19	30	32	43	311
計(延べ回数)	21	16	17	21	25	37	30	37	24	38	40	49	355

身体/生活複合型

月	4月	5月	6月	7月	8月	9月	10月	11月	12月	1月	2月	3月	計
身体1生活1	64	72	56	59	55	52	60	64	58	53	47	46	686
身体1生活2	32	34	33	33	37	39	36	23	20	19	13	16	335
身体2生活1	8	8	9	8	4	4	6	6	8	5	7	7	80
身体2生活2	0	0	0	0	0	0	0	12	11	12	12	14	61
身体3生活1	0	0	0	0	0	0	0	0	0	0	0	0	0
計(延べ回数)	104	114	98	100	96	95	102	105	97	89	79	83	1,162

訪問型サービス(独自)

月	4月	5月	6月	7月	8月	9月	10月	11月	12月	1月	2月	3月	計
訪問型サービス I	52	46	48	46	41	50	72	49	61	80	64	83	692
訪問型サービス II	68	62	57	48	58	50	50	46	49	32	30	48	598
計(延べ回数)	120	108	105	94	99	100	122	95	110	112	94	131	1,290

介護度別利用者実人数・訪問時間

	介護度							男女別			訪問時間			
	要支援1	要支援2	要介護1	要介護2	要介護3	要介護4	要介護5	男	女	計	介護保険	障害者	保険外自費	計
4月	13	7	21	7	7	1	2	19	39	58	488:10	51:00	20:00	559:10
5月	13	6	23	7	8	2	2	19	42	61	521:32	49:00	7:30	578:02
6月	11	6	24	7	8	3	2	18	43	61	446:27	49:00	10:30	505:57
7月	10	7	24	6	7	4	3	17	44	61	528:26	7:30	8:00	543:56
8月	10	9	25	6	5	5	2	17	45	62	506:15	27:00	8:30	541:45
9月	10	7	25	6	7	5	1	19	42	61	514:29	13:00	13:00	540:29
10月	10	9	24	5	6	5	1	19	41	60	511:33	22:00	32:00	565:33
11月	11	7	23	5	7	5	0	20	38	58	492:06	22:00	24:30	538:36
12月	13	7	23	4	7	5	0	20	39	59	502:08	26:00	27:30	555:38
1月	12	8	23	6	7	5	0	20	41	61	449:33	34:00	24:30	508:03
2月	11	11	23	5	7	5	0	19	43	62	465:42	20:30	27:30	513:42
3月	11	15	24	4	8	6	0	20	48	68	549:02	23:30	22:00	594:32
計	135	99	282	68	84	51	13	227	505	732	5,975:23	344:30	225:30	6,545:23
月平均	11.3	8.3	23.5	5.7	7.0	4.3	1.1	18.9	42.1	61.0	497:56	28:42	18:47	545:26

— 高麓居宅介護支援事業所 —

事業種別：居宅介護支援

ケアマネジャーが増員され6人体制となり、他事業所から担当の引継ぎ依頼が多くありました。いろいろなお縁で担当させていただきますが、それぞれの方々が住み慣れた自宅でその人らしい生活を送る事が出来るよう、多職種と連携をとりご家族とともに支援していきます。

○お客様の状況

要介護度の状況 年間請求件数

		要支援 1※	要支援 2※	要介護 1	要介護 2	要介護 3	要介護 4	要介護 5	合 計	平均 介護度
令和4年度	人数 (人)	139 (278)	165.5 (331)	1,006	426	272	216	78	2,303	1.6
	構成 (%)	10.7	12.7	38.6	16.3	10.4	8.3	3.0	100.0	
令和3年度	人数 (人)	139.5 (279)	100.5 (201)	894	449	301	260	98	2,242	1.8
	構成 (%)	11.2	8.1	36.0	18.1	12.1	10.5	3.9	100.0	

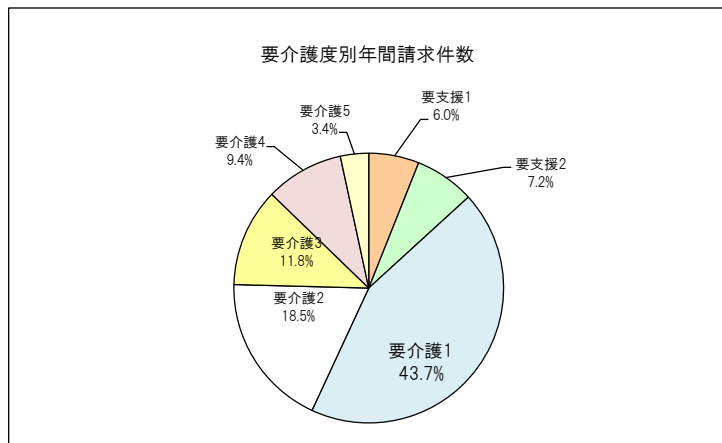
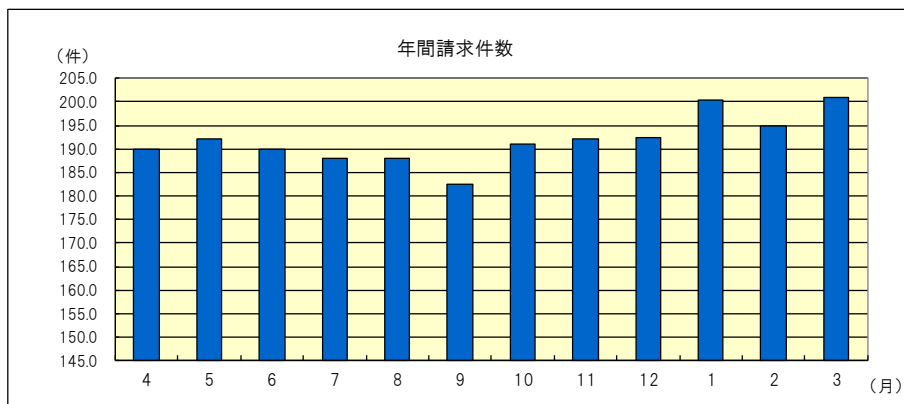
※地域包括から委託(1件=0.5)

介護支援専門員一人当たりの件数(月平均) 43.5 件

要介護度別 年間請求件数

月	要支援1	要支援2	要介護1	要介護2	要介護3	要介護4	要介護5	計
4	20	22	83	34	23	20	9	190.0
5	23	21	88	34	22	19	7	192.0
6	26	16	85	33	25	18	8	190.0
7	20	22	88	32	22	20	5	188.0
8	23	25	86	31	21	21	5	188.0
9	23	28	85	32	20	16	4	182.5
10	17	35	86	32	23	18	6	191.0
11	25	27	82	37	23	18	6	192.0
12	16	39	80	37	27	16	5	192.5
1	29	30	83	40	25	16	7	200.5
2	29	33	77	43	20	16	8	195.0
3	27	33	83	41	21	18	8	201.0
計	139.0 (278)	165.5 (331)	1,006	426	272	216	78	2,302.5

※要支援1・要支援2は、地域包括より委託(1件=0.5)



認定調査件数

人数	4月	5月	6月	7月	8月	9月	10月	11月	12月	1月	2月	3月	合計
4年	0	0	0	0	0	0	0	0	0	0	2	0	2
3年	0	0	0	0	0	0	0	0	0	0	0	0	0

－ いきいきサークル －

新型コロナ蔓延防止の為今年度も2グループに分けデイサービス職員が講師となりフレイルや物忘れ防止の為、体や頭を使った体操を行いました。年度初めと終わりには体力測定を行い、自分の体力を認識する事が出来ました。これからも地域の皆様の健康づくりを行っていきます。

○いきいきサークルの利用状況

回	実施日	参加人数	活 動 内 容
1	5月11日	18名	開講式・体力測定
2	6月8日	16名	効果的に動いて体を引き締める
3	7月13日	17名	棒体操
4	11月9日	15名	体操
5	12月14日	11名	フレイル予防と効果的なラジオ体操
6	1月11日	12名	ボール体操
7	2月8日	18名	一年の頑張りの効果確認
	計	107名	

給食業務内容

1日の栄養所要量

	エネルギー kcal	たんぱく質 g	脂肪 g	カルシウム g	鉄 g	ビタミンA ug	ビタミンB1 mg	ビタミンB2 mg	ビタミンC mg
給与栄養量	1,430	55.6	42.9	525	7.4	690	0.97	1.06	81

1日の提供食数

朝食	昼食	夕食
115食	185食	120食

個別対応内容

疾病に対する対応	揚げ物、卵、乳製品等の食材の代替あり 塩分制限・カロリー制限は、提供量にて調整
嗜好に対する対応	肉、魚、麺類、カレーの代替献立あり

食事形態 状況

(本館)

主食形態	食種	対象者
	御飯	15
	全粥	23
	ゼリー粥	1
	ミキサー粥	7
	経管栄養	4

副食形態	食種	対象者
	常食	12
	ソフト食	27
	ゼリー食	0
	ミキサー食	7
	経管栄養	4

(新館)

主食形態	食種	対象者
	御飯	16
	全粥	26
	ゼリー粥	1
	ミキサー粥	4
	経管栄養	2

副食形態	食種	対象者
	常食	17
	ソフト食	25
	ゼリー食	1
	ミキサー食	4
	経管栄養	2

令和5年3月末

栄養士業務

施設内業務	各種委員会（食事・防災・感染・リスク・地域交流）・カンファレンス・ 歯科回診参加・施設内勉強会講師・職員向け健康啓発活動 他 ソフトクリーム・寿司バイキング 各種イベント
施設外業務 (研修等)	県給食協会研修会・県栄養士会研修・メディケアフーズショー 各種オンラインセミナー

令和4年度 給食実施内容

月	日	行事(抜粋)	行事食内容	
4	5	季節のランチ	昼食	お花見弁当:桜のちらし寿司 茶碗蒸し 果物
	6・14	郷土料理		おにかけそば(長野県)・えび豆(滋賀県)
	22	駅弁ランチ		福島県郡山駅:三春滝桜弁当 味噌汁
5	5	端午の節句	昼食	オムライス エビフライ コンソメスープ メロンゼリー
	9	母の日		赤飯 刺身盛り合わせ ごぼうと平天の味噌煮 茶碗蒸し 杏仁豆腐
	16・24	郷土料理		味ふかし(岩手県)・深川飯(東京都)
	23	駅弁ランチ		東京都東京駅:ハンブルグステーキ弁当 味噌汁
6	13	季節のランチ	昼食	あじさい寿司 里芋と鶏肉の煮物 味噌汁 果物
	15・20	郷土料理		イナムドゥチ(沖縄県)・チキン南蛮(宮崎県)
	19	父の日		赤飯 刺身盛り合わせ なすの揚げ浸し 茶碗蒸し 果物
	28	駅弁ランチ		新潟県直江津駅:あとひくいなり寿司 味噌汁
7	7	七夕	昼食	七夕そうめん 豚肉とごぼうの味噌煮 夏の和菓子
	20	駅弁ランチ		兵庫県柏原駅:豚めし 清まし汁
	22・30	郷土料理		越前おろしそば(福井県)・ひじきとじゃがいもの煮物(山梨県)
	23	土用の丑の日		うな井 たけのこの煮物 味噌汁 果物
8	11・27	郷土料理	昼食	ひや汁(山形県)・かてめし(埼玉県)
	16	駅弁ランチ		愛媛県今治駅:しまなみ海道ちらし寿司 清まし汁
	26	リクエスト献立		そうめん 酢鶏 冷奴 果物
9	10	季節のランチ	昼食	さつまいも御飯 鶏肉の照り焼き 高野豆腐のサイコロ煮 味噌汁 果物
	14・22	郷土料理		鮭のちゃんちゃん焼き(北海道)・いも炊き(愛媛県)
	19	敬老の日		松茸ごはん 刺身の盛り合わせ 大根のそぼろ煮 味噌汁 祝い菓子
	28	駅弁ランチ		神奈川県横浜駅:お赤飯弁当 味噌汁
10	1・18	郷土料理	昼食	あみだいこん(岡山県)・しょうけめし(岐阜県)
	8	季節のランチ		栗ご飯 秋刀魚の生姜煮 カリフラワーのソテー 茶碗蒸し 果物
	10	行楽弁当		萩ごはん 鮭の若狭焼き ミニオムレツ 蓮根の煮物 味噌汁 漬物 果物
	27	駅弁ランチ		佐賀県鳥栖駅:あさりめし 味噌汁
11	8・16	郷土料理	昼食	しつぽくうどん(香川駅)・いとこ煮(富山県)
	21	駅弁ランチ		広島県三原駅:元祖珍辯たこ飯 味噌汁
12	8・20	郷土料理	昼食	ざつぱ煮(福岡県)・にゅうめん(奈良県)
	16	駅弁ランチ		北海道札幌駅:石狩鮭めし 味噌汁
	25	クリスマス		オムライス 鶏からあげ コンソメスープ プチケーキ
	31	大晦日		年越しそば 大根と豚肉の利休煮 果物
1	1	お正月行事食	朝食	おせち料理 新春デザート すまし汁
	2-4			ちらし寿司 うな井 赤飯 ぶりの照り焼き 他
	7	春の七草	朝食	七草粥 磯巻き卵 キャベツサラダ 味噌汁
	15	小正月	昼食	赤飯 刺身盛り合わせ 里芋の煮物 味噌汁 果物
	18・28	郷土料理	昼食	けの汁(青森県)・おでんぶ(徳島県)
	24	駅弁ランチ	福井県福井駅:越前 波の華かにちらし	
2	3	節分	昼食	太巻き寿司 鶏ごぼう いわしのつみれ汁 果物
	13・25	郷土料理		ガタタンラーメン(北海道)・イナムドゥチ(沖縄県)
	20	駅弁ランチ		山形県米沢駅:米沢名物牛そばろ弁当 味噌汁
	23	富士山の日		カレーライス 青梗菜の胡麻和え 福神漬け 富士山デザート
3	3	ひなまつり	昼食	ひな祭りちらし寿司 れんこんとふきの炒り煮 茶碗蒸し 果物
	15	駅弁ランチ		和歌山県和歌山駅:めはり寿司 味噌汁
	19	リクエスト献立		こうろく寿司御膳(にぎり寿司8種 巻物2種 清まし汁 季節の和菓子)
	20・30	郷土料理		しよい飯(滋賀県)・ひきなiri(福島県)

デイサービス利用者向け献立表と栄養成分をホームページで公開しています。

Ⅲ 令和5年度 社会福祉法人東益津福祉会 事業計画

【 理念 】「奉仕と博愛」
【ビジョン】「笑顔あふれるあたたかい場所」

東益津福祉会の法人としての理念とビジョンに基づき、各施設は、法及び基準に則り適正に運営を行っていきます。当法人の老人福祉、児童福祉のそれぞれの施設においては、強固な組織体制づくりと社会福祉法人としての使命の醸成を図らなければなりません。それには、現状の把握・分析と将来を見据えた事業運営が、より必要となります。平成29年度策定された全国経営協「社会福祉法人アクションプラン2020」社会福祉法人行動指針に基づいた中長期計画は、令和2年度よりの中期3年計画として、事業の将来性・継続性を見通した経営、人材確保と共にトータルの人材マネジメント及び認知症通所介護施設さすみれの移転計画の具体化、介護施設高麓の大規模修繕、建て替え計画の検討等の取組みを行います。

計画を実行するにあっては事業運営の透明性の確保と財務基盤の安定化を図ることにより、将来に亘っての安定性に繋げていける自立健全運営の実現に努めてまいります。

少子高齢化、新型コロナウイルス感染症などの社会環境の変化により、介護施設、保育所のいずれの現場においても抱える課題は多面的に山積しています。このような厳しい状況下を総合的に捉えてみると、その解決策は質の高い介護・保育の提供に行きつきます。それによって利用者が満足し、当法人を選んでいくことにつながるものと考え、特にサービスの質の向上を図るために人材育成、職員満足度の向上とそれに基づく職員間の協働を事業計画の要に据え、事業を展開してまいります。

【事業計画の基本的な考え方】

1. 経営組織のガバナンスの強化
理事会、評議員会の役割の理解と体制の有効的な展開、公益性の担保
法人運営のための会議の開催
2. 事業運営の透明性の向上
社会福祉法人の高い公益性に照らした運営の透明性の確保
情報公開の対象の拡大と工夫
3. 財務規律の強化
公益性を担保するための適正かつ公正な支出管理
4. 地域における公益的な取り組みの実施
既存の制度の対象とならないサービスへの対応
5. 中長期計画に基づく単年度の各事業における計画の遂行
特別養護老人ホーム高麓、たかくさ保育園、児童育成たかくさクラブの取り組み

【展開上のポイント】

1. 業務の執行機関としての理事会の役割、権限の共通理解
2. 法人運営のための会議の開催に基づく、きめの細かく迅速な見直しの実施
3. 法人運営会議の定期的な開催に基づく、きめの細かい見直しの実施
4. 会計事務所との連携による確実な財務管理の実行
5. 各事業所における運営管理を担う職員の連携と協働
6. 地域や地域の社会福祉の向上に資する公益的な取り組みの実施

令和5年度 特別養護老人ホーム高麓 事業計画

高麓ミッション

「“最期まで自分らしく生きる”を増やす」

法人理念「奉仕と博愛」実現の為、私たちの使命は「“最期まで自分らしく生きる“を増やす」こと、身体が不自由になっても認知症になっても、介護の力で自分らしく生きる人を増やし、望む暮らしの実現を目指していく。

しかし、高齢者介護を取り巻く環境は財源難をはじめ厳しい状況が続いている。とりわけ人材不足は大きな問題となっている。焼津市においては、高齢者介護施設整備を進める一方、介護人材の確保が更に困難な状況となっている。

このような現状を踏まえ、人材の確保・育成及び職員満足度の向上などの課題を中心に、以下の3つの視点から事業計画を策定する。

1. 感染症・災害への対応力強化

感染が続いている新型コロナウイルス感染症を施設に持ち込まない、発症させない防止対策を引き続き重点的に実施し、感染症が発生しても利用者に必要なサービスが安定的に且つ継続的に提供できるよう各部署においてより細かな事業継続計画を策定する。また、各地域で大規模な災害が発生しており、福祉施設の被害も見受けられるため災害発生時に備え、施設・職員の行動が迅速にできる対応力を強化した防災計画・事業継続計画の見直し、策定をする。

- ① 感染症対策委員会及び防災委員会を定期的を開催する。
- ② 各研修会及び訓練（シュミレーション）を実施する。
- ③ 業務継続計画に基づいた研修、訓練（シュミレーション）を実施する。
- ④ 地域住民が参加する防災訓練を実施する。

2. 人材の確保・育成

最期まで自分らしく生きる支援を行えるよう個別のニーズに対応できる人材の確保・育成を目指すための施策を実施する。

- ① リクルート促進を図るための引き続き委員会において、安定的な人材確保を図る。
- ② 教育研修委員会を中心に、利用者個々のニーズに対応できる人材育成を目指し、より実践的に学べる研修内容の充実を図る。
- ③ 新卒・中途職員のフォローアップ体制の強化を図る。
- ④ 面接機会を増やし、職員の主体性を引き出していく。

3. 顧客満足度向上

認知症になっても、身体が不自由になっても、最期まで自分らしく暮らせるよう、自立を支援するケアを推進していくための施策を実施する。

- ① 尊厳の保持の決め手となる接遇向上と共に、全職員への高麗ミッションの浸透を図り、最後まで利用者が望む暮らしの実現が出来ることを目指していく。
 - ・認知症への対応の向上を図る。
 - ・看取り介護への対応を充実する。
 - ・機能訓練、口腔、栄養の取り組みを強化する。
 - ・介護サービスの質の評価（成熟度確認）と科学的介護の取り組みを推進する。
- ② 利用者の暮らしの安心と安全を確保するため介護機器を積極的に導入し、業務の効率化と共に職員の介護負担の軽減を図る。
 - ・見守り機器・移乗用リフト・特殊浴槽などを導入する。

4. 職員満足度向上

利用者一人ひとりの人権を尊重し、サービスの質の向上や環境改善に積極的に取り組み、法人が目指す職員像に基づき、職務能力の開発及び全人的な成長を目的とした人材育成に取り組む。このことにより、職員の、働きやすく、働き甲斐があり、安心できる職場環境づくりに努め、個々の職員満足度を高め、顧客満足度向上に繋げていく。具体的には以下施策を実行する。

- ① 福祉人材の定着と人材育成
 - ・キャリアパスに基づく段階別研修の実施
 - ・教育研修委員会の各種研修の実施（介護技術・コンプライアンス等）
 - ・人事考課制度の充実を図るため、コンサルタント業者と共に制度の更なる充実を図る。
- ② 快適な職場環境の整備を図る。
- ③ 非正規職員を含めた処遇改善を行う。
- ④ 有給休暇・育児休業等の取得し易い職場環境を構築し、ワークライフバランスの実現を図る。
- ⑤ 次世代育成支援対策推進法及び女性活躍推進法に基づく行動計画の策定及び推進
- ⑥ 全職員（非正規職員含む）が利用できる福利厚生事業の充実を図る。

5. 介護報酬の適正な確保のため各事業所の目標稼働率を設定

事業所	本年度目標稼働率		前年度目標稼働率	
特別養護老人ホーム高麗	96%	48/50人	96%	48/50人
高麗ショートステイ	100%	20/20人	100%	20/20人
ユニット型特別養護老人ホーム高麗	96%	48.2/50人	96%	48/50人
ユニット型高麗ショートステイ	100%	10/10人	100%	10/10人
高麗デイサービスセンター	87%	56.8/65人	87%	56.8/65人
高麗デイサービスセンターきすみれ	83%	10.0/12人	83%	10.0/12人
高麗訪問介護	105%	20時間	105%	20時間
高麗居宅介護支援事業所	89%	233/259件	87%	203/234件

6. 主要な事業計画

- ① 特別養護老人ホーム高麓
 - ・利用者に快適な入浴時間を提供すると共に、職員にとっても負担のない介助が行えるよう入浴機器等を導入し、入浴介助の改善をする
- ② 高麓ショートステイ
 - ・相談員、業務員、介護職員と情報を共有し、生活背景やニーズの多様化に対応する
 - ・新しい生活様式に基づき、利用者がより楽しめる活動を提供する
- ③ ユニット型特別養護老人ホーム高麓
 - ・最期まで自分らしく過ごせる環境を設定するために個別ケアの充実を図る
 - ・日常生活の細かいデーターを分析し、多職種と連携し利用者の介助の可能性を広げる
- ④ ユニット型高麓ショートステイ
 - ・利用者の要望により、映画鑑賞、園芸等多様なレクレーションを計画する
 - ・リピーターを確保するために利用満足度の向上を図る
- ⑤ 高麓デイサービスセンター
 - ・QOLの向上のための機能訓練を提供し、やりがい・生きがいに繋げる
 - ・介護技術・コミュニケーションなどの教育を実施し、安定したサービス提供をする
- ⑥ 高麓デイサービスセンターきすみれ
 - ・その人らしい役割をつくり、ADLの向上を促すための活動をする
 - ・認知症ケアの知識・技術をより高めるための研修会の参加や勉強会を実施する
- ⑦ 高麓訪問介護
 - ・住み慣れた自宅と地域で長く暮らせるための支援を利用者と共に計画する
 - ・職員一人ひとりの介護技術の向上を図るため各種研修に積極的に参加する
- ⑧ 高麓居宅介護支援事業所
 - ・地域でその人らしい生活が出来るようサービス事業所と連携する
 - ・東益津地域で健康で生き生きと暮らせるよう介護予防教室等を計画する

7. 高麓委員会名・活動内容

委員会名	活動内容・目標
運営委員会	施設全体でお客様から見た高麓サービスの価値を高める戦略の立案。魅力ある職場づくりの検討。 各部署の稼働率目標を共有・確認し、全部署が目標達成するように全部署で取り組む。 各委員会が目的に向かって活動が出来ているか共有・検討し、目的達成出来るように助言、アドバイスを行う。
サービス向上委員会	お客様からの苦情、相談等の対応、協議を行うと共に施設サービスの向上を図る。
防災対策委員会	2021年から2023年(3年の間)でBCP計画を完成させるが、今年度が立案計画完成の最終年度である。 各部署作成したBCPに基づき訓練を行い、不備な点等あれば、改善しBCP内容を深め最終的に完成させる。 物品の選定は次年度予算へ計上。安否確認(5月、9月)火災(9月、10月 or 11月) 風水害(6月訓練実施予定)、地震(9月訓練実施予定)

<p>感 染 対 策 委 員 会</p>	<p>①2021年から2023年（3年の間）で感染症対策のBCP計画を完成させるが、今年度が作成最終年度である。 作成したBCP計画を基に各部署、再度見直し作成したBCP計画に修正等が必要であれば修正改善を行う。 ②感染症の発生及び蔓延防止等に関する観点から全部署個々の状況にあった訓練立案実施。 ③年2回「感染症及び食中毒蔓延防止のための研修」を企画。 ④感染症対策の検討、対応指示。</p>
<p>安 全 衛 生 委 員 会</p>	<p>施設全体の安全衛生環境の管理・保全を行うと共に、職場の状況（休職者、長時間労働者の発生状況、その後の経緯などや労災事案など）の共有を行い、職員の健康障害、労働災害の防止を計り、健康の保持増進できるよう情報発信を行う。</p>
<p>教 育 研 修 委 員 会</p>	<p>①新卒・中途職員リクルート活動の内容検討を行い、リクルート活動における考え方を発信。 2024年新卒者、内定者5人確保、人材確保に向けた広報、認知度向上に向けた検討。 介護の仕事は人と関わることの楽しさが、感じ取れるインターンシップの実施。 新卒・中途職員のフォローアップ体制強化。 ②介護実習受入・指導力強化。出前講座の広報、コンテンツ向上。 ③段階別キャリアアップ研修の充実を図り、職員の意識向上に努める。 ④研究発表会（手上げ）</p>
<p>地 域 交 流 委 員 会</p>	<p>①職員の親睦イベント充実促進の企画実施。 ②女性活躍対象職員フォロー取組の充実。両立支援制度について。 ③たかくさ保育園児との交流企画実施。 ④令和6年度新卒職員歓迎会企画。</p>
<p>リスクマネジメント委員会</p>	<p>①各部署に対し介護事故減少に向けた実践的な取り組みの意識向上が出来る施策の実施。2022年度グレードⅡの件数18件を、2023年度は9件以下にする。（※2021年度グレードⅡ15件） 誤嚥事故減少に向けた取り組み、意識向上の実施。 ②フォーカス会議の開催（事故発生より24時間以内に開催。施設長・委員長・部署責任者・報告者・その他） ③身体拘束廃止の取り組み。啓発。褥瘡ハイリスク者の経過検討を行う。又褥瘡予防の観点から乾皮症対策を行う。 ④虐待防止検討委員会の開催。 ⑤年2回「虐待の防止のための研修」、新規採用者にも必ず開催する。 ⑥年2回「事故発生予防の為の研修」企画。 ⑦年2回「身体拘束についての研修」企画。</p>
<p>リクルート・促進広報実践委員会</p>	<p>①2024年度新卒者、内定者5人確保。 ②新卒内定者5人を確保のため広報、認知度の向上。 ③2024卒インターンシップをブラッシュアップを行い人と接する仕事（介護）の魅力アピールする。</p>

食 事 委 員 会	<p>年2回お客様に嗜好調査を実施し、食に対する要望を確認する。敬老会、焼き芋大会、クリスマス、お正月の行事、ひな祭りに関して食の検討、発信を行う。 お寿司、スイーツバイキング等の企画実施のサポート年2回（6月、10月）行う。</p> <p>お客様の状態にあったトロミ粉の比較検討を行い、必要に応じて変更を行う。</p>
優 先 入 所 委 員 会	<p>2ヶ月に1回優先入所委員会を開催する。各特養において、スムーズな入退居が行えるよう随時10名の待機者調整を行う。</p> <p>退居後の入居期間が7日以内になるようにする。</p>
夏 祭 り プ ロ ジ ェ ク ト	<p>令和6年からお祭りが出来るように地域役員の皆様、高麗職員の負担軽減も考えながら継続可能な形を検討していく。</p> <p>コロナ対策が軽減され、感染状況の経過をみるため、活動期間を10月からとする。</p>

*委員会の開催日は、定められた曜日に月1回以上とし随時委員長が招集し開催する

社会福祉法人 東益津福祉会

特別養護老人ホーム高麓〔介護保険指定事業所番号 2275100044〕

高麓デイサービスセンター〔介護保険指定事業所番号 2275100044〕

高麓訪問介護ステーション〔介護保険指定事業所番号 2275100044〕

高麓居宅介護支援事業所〔介護保険指定事業所番号 2275100044〕

ユニット型特別養護老人ホーム高麓〔介護保険指定事業所番号 2275101281〕

〒425-0004 静岡県焼津市坂本385番地の1

TEL : 054-628-0070 (代表) TEL : 054-620-1256 (居宅介護支援事業所)

FAX : 054-620-3355

MAIL : kourokuhome@kouroku.com

URL : <http://www.kouroku.com/>

高麓デイサービスセンターきすみれ〔介護保険指定事業所番号 2275100549〕

〒425-0028 静岡県焼津市駅北4丁目3-6

TEL : 054-626-4165 FAX : 054-626-4166

MAIL : kourokuhome@kouroku.com

URL : <http://www.kouroku.com/>